

# PATIENTER SOM LIDER AV BIVERKNINGAR FRÅN DENTALA MATERIAL

Tandläkare Romuald Hudecek

# Symtom hos 465 patienter

<b>Symptom</b>	<b>Förekomst i %</b>	<b>Symptom</b>	<b>Förekomst i %</b>
Kronisk eller periodisk trötthet	74,5	Ofta infektioner	61,3
Nedstämdhet eller depression ibland	74,3	Värkande axlar	60,7
Värk eller starkt obehag i muskler	73,7	Ljuskänslighet	60,3
Onormal trötthet efter fysisk aktivitet	72,4	Allmänt irriterad	60,0
Koncentrationssvårigheter	72,1	Förkylningskänsla, frossa eller feber	59,6
Ömmande muskler i hela keoppen	70,2	Värkande tänder, käkar eller ansiktssmärtor	57,9
Problem med magen/tarmarna	69,8	Ont eller andra problem i halsen	55,1
Blåsor, sår eller annat obehag i munnen	69,5	Tremor eller kramper i muskler	54,6
Sömnproblem	67,8	Hjärtbesvär	53,8
Ömhet i händer och fötter	67,8	Problem med urinblåsan/urinering	49,0
Minnesproblem	67,6	Förvirring	47,9
Yrsel eller balansproblem	64,6	Eksem, blåsor eller andra hudproblem	47,1
Huvudvärk	62,6	Tillfälliga synproblem	43,4
Svårighet att tänka	62,0	Öronljud (tinnitus)	40,4
Ledbesvär	61,6	Ömmande lymfkörtlar i nacken eller armhålan	37,6

Alla dentala material kan slitas eller lösas i munhålan och frigöra dess komponenter

- ÅNGFORM - ex.kvicksilver
- VÄTSKEFORM - ex. eugenol
- PARTIKELFORM- ex.slitage från ytan

# NEGATIVA HÄLSOEFFEKTER FRÅN EXPONERINGEN

## INDIVIDUELL REAKTIVITET !

- TOXISKA
- IMMUNOLOGISKA
- ANDRA

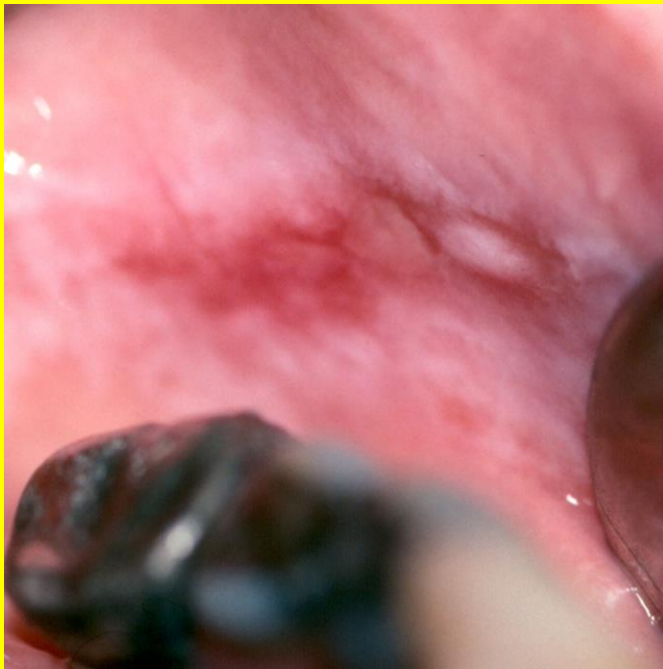
# DIAGNOS

## Vem ställer den?

- LÄKARE
- TANDLÄKARE
- PATIENT
- ALTERNATIVMEDICINARE

# TANDLÄKARE-SPECIALIST

- LOKALA BIVERKNINGAR I MUNNEN

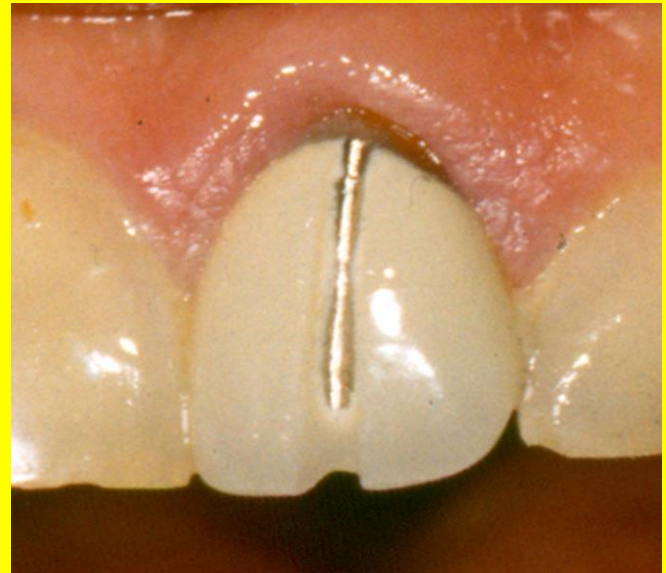


# TYPISKA LOKALA BIVERKNINGAR

- Lichen



lokal inflammation

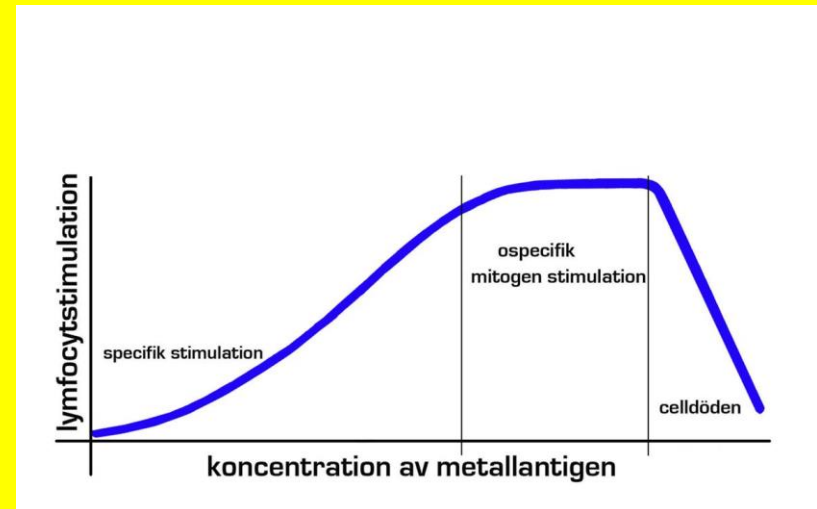
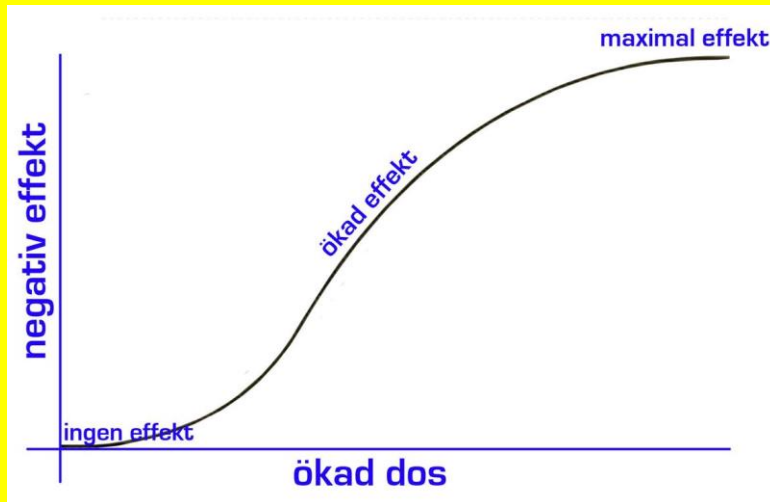


# GENERELLA REAKTIONER

## MÖJLIGA SYMTOM FRÅN HELA KROPPEN

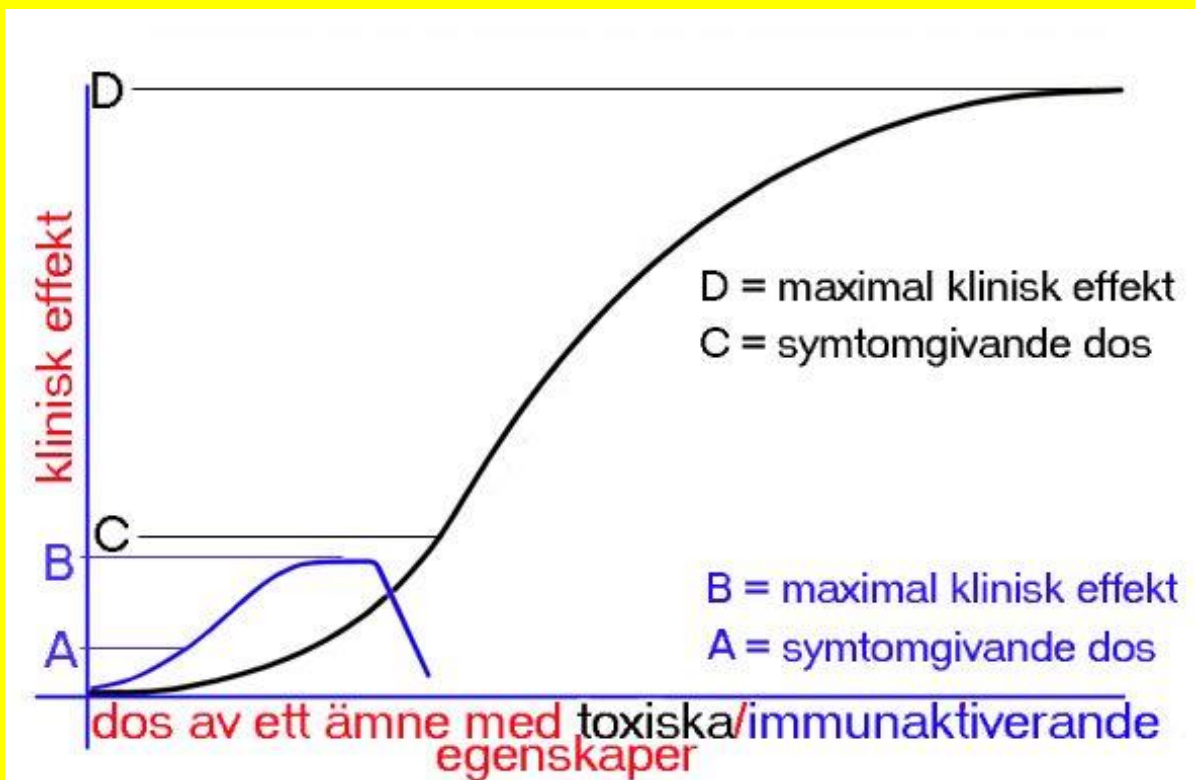
- UTREDS AV LÄKARE
- LÄKARE STÄLLER DIAGNOS
- LÄKARE REMITTERAR TILL  
TANDLÄKARE
- TANDLÄKARE SANERAR UTPEKADE  
MATERIAL I MUNHÅLAN
- LÄKARE FÖLJER UPP PATIENTEN

# TOXISKA OCH ALLERGISKA REAKTIONER



# ALERGISKA REAKTIONER

KAN UPPSTÅ VID EXTREMT LÅG EXPONERING



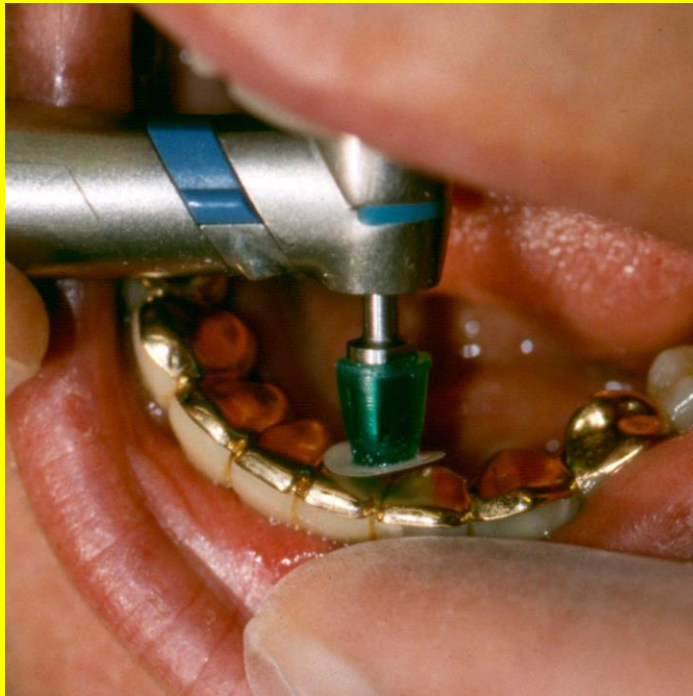
# TANDSANERING

## ODONTOLOGISK UTREDNING

- VILKA ÄR MATERIAL SOM PATIENTER INTE TÅL?
- VILKA ÄR MATERIAL SOM PATIENTEN INTE REAGRERAR MOT?
- KAN MAN RESTAURERA PATIENTENS BETT MED DE MATERIAL SOM PATIENTEN TÅL?

# EXEMPEL: PATIENTEN TÅL INTE KVICKSILVER, NICKEL OCH PALLADIUM

- SLIPPROV OCH KEMISK ANALYS



# AMALGAM KAN MAN ALLTID AVLÄGSNA MED GOTT SAMVETE

- Korroderar, expanderar, spräcker tänder
- Förgiftar och orsakar överkänslighet



# Kombination av olika metaller främjar korrosionen

Vanligt med guld och amalgam



# KORROSIONSPRODUKTER KAN IMPREGNERA TÄNDER OCH SLEMHINNAN

GULDKRONA



AMALGAMPELARE

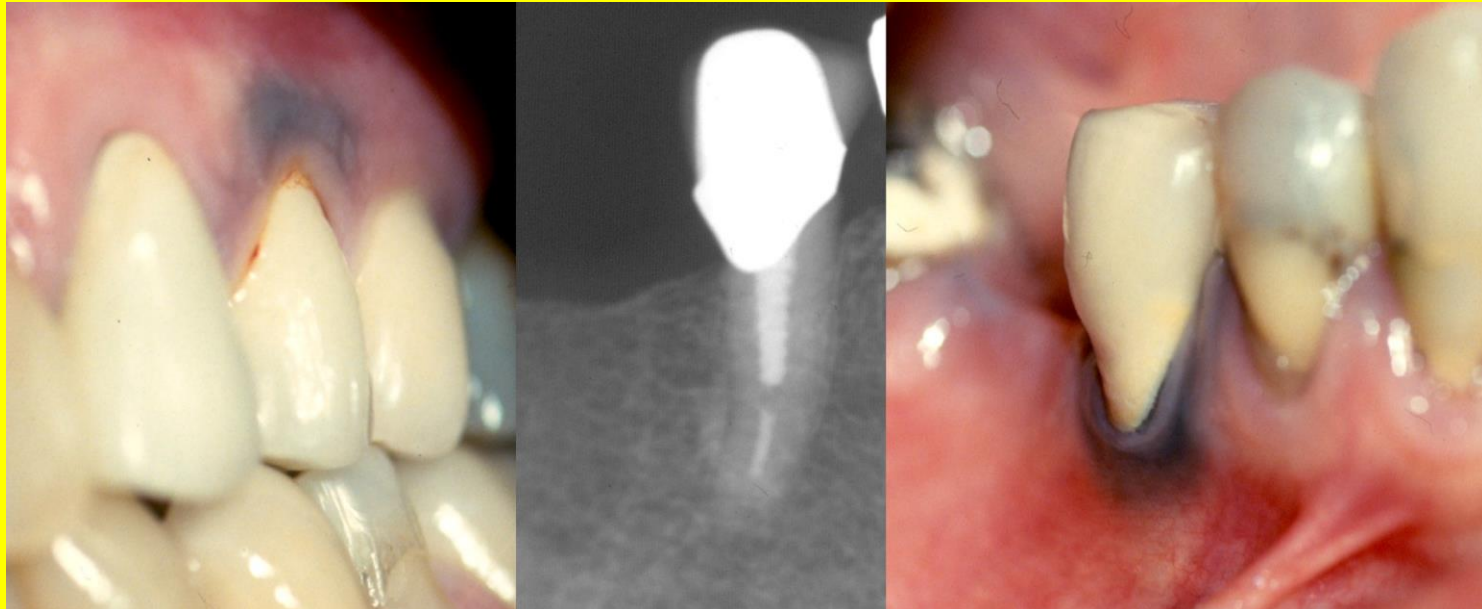


MÄSSINGSTIFT



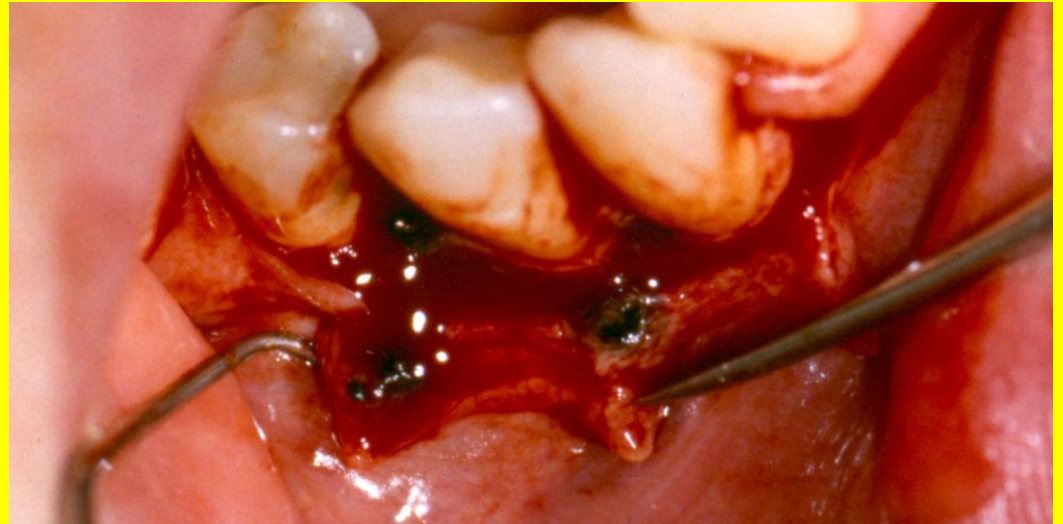
# KORROSION GULD/TITAN

- TITANSTIFT OCH GULDKRONA



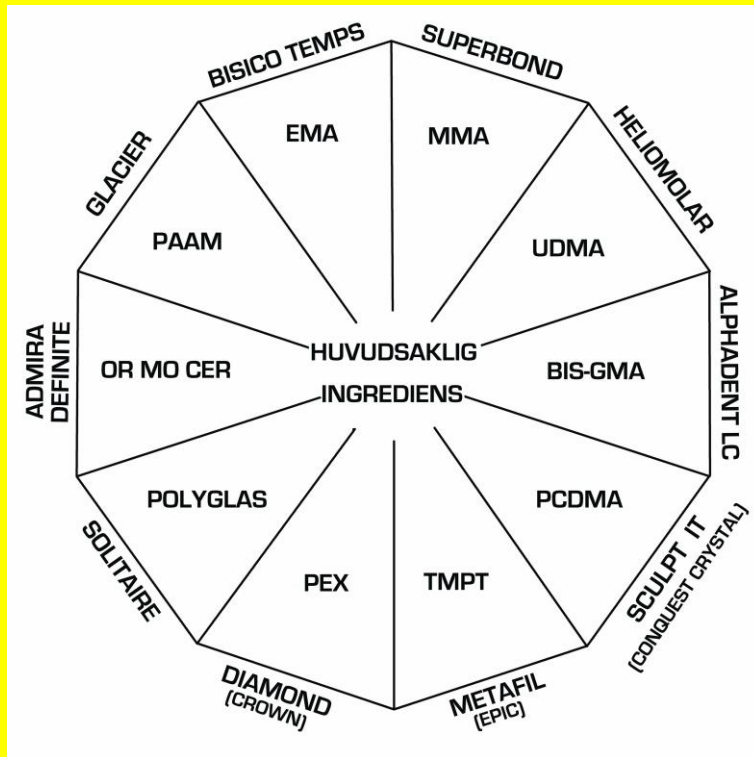
# AMALGAM KAN FINNAS UTANFÖR TÄNDERNA

Röntgenbild avslöjar:



# Plastmaterial kan vara olika

Olika kemiska typer av kompositmaterial



Skydd mot exponering för skadliga ämnen.

Patient och tandvårdspersonal

- Minimera eller hindra helt exponering
- Fånga emissionen vid källan

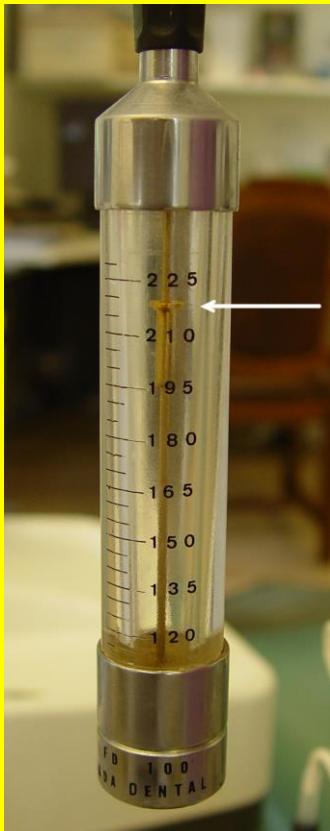
# Utrustning på kliniken

- allmän

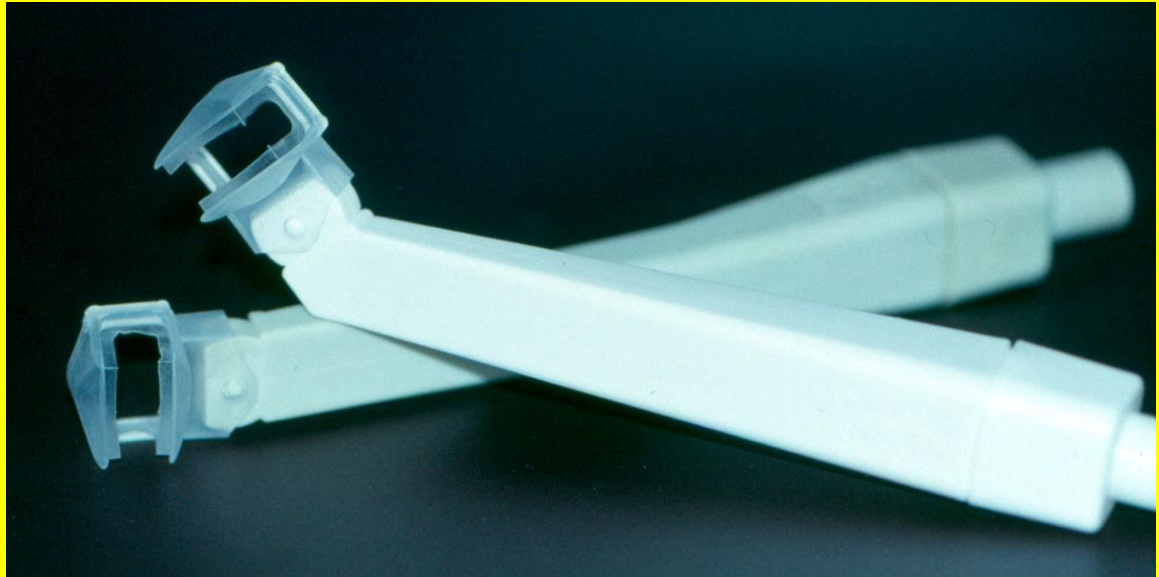


# Utsug

l/min

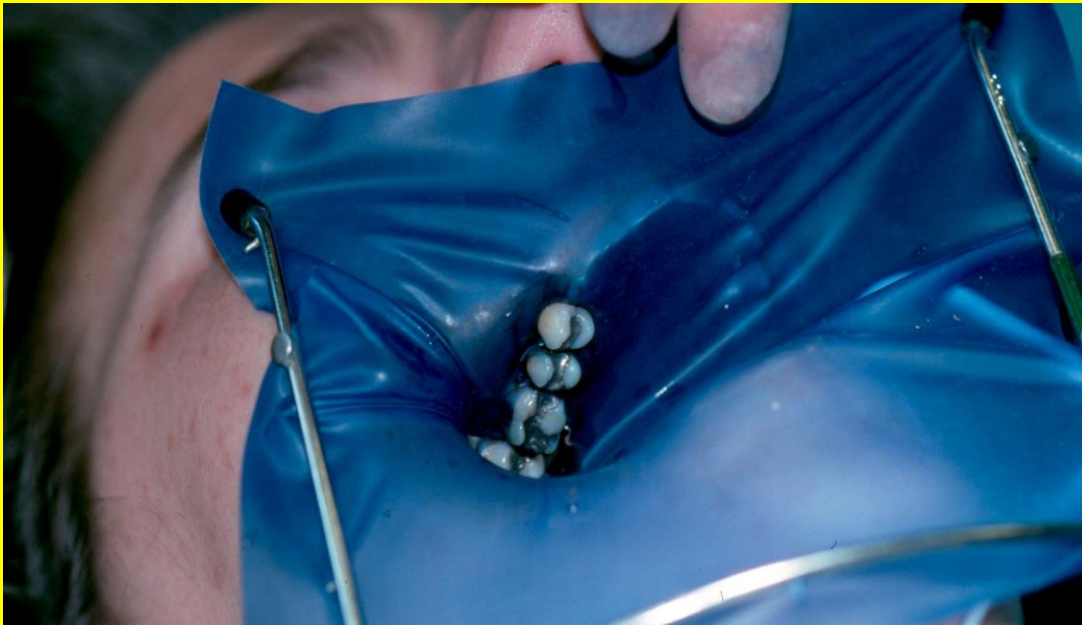


Clean-Up



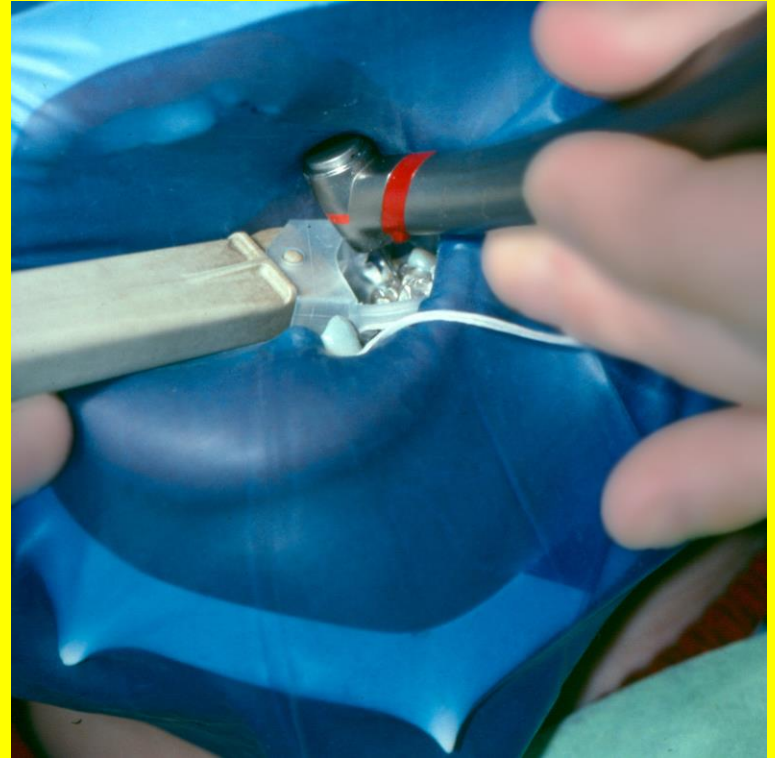
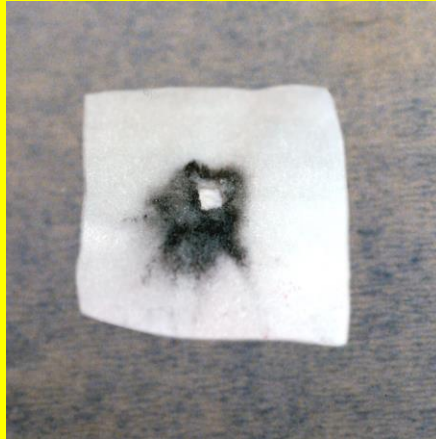
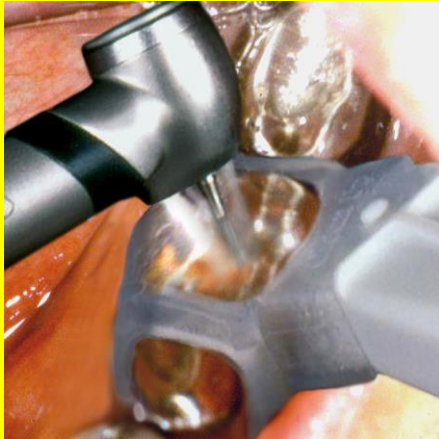
# Bariär mellan tanden och munhålan

- Kofferdam



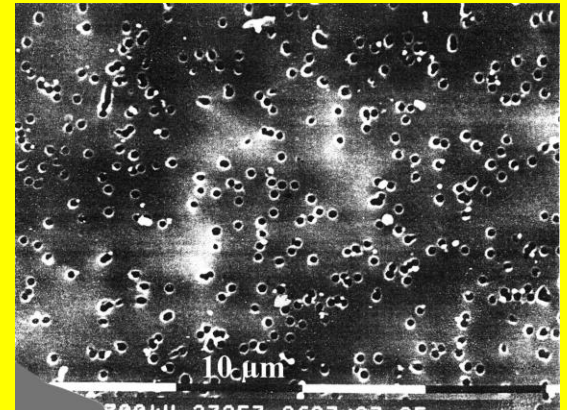
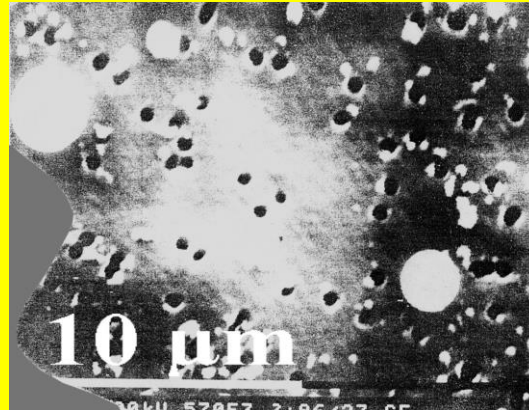
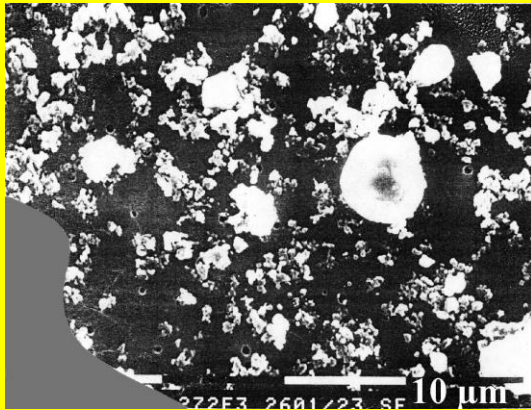
# Clean-Up och kofferdam

- I kombination bästa effekt



# Mättningar av effektiviteten

1. Vanlig sug    2. Clean-Up    3. Cl-Up +Koff



# Träning ger färdighet

Tre olika tandläkare använder Clean-Up  
Vad blev kvar i munhålan efter borring ?

Tandläkare	Medelvärde (mg) Clean-Up <sup>®</sup>	Medelvärde (mg) rörsug	Maximala värden (mg) Clean-Up <sup>®</sup>	Maximala värden (mg) rörsug
A	5,1 mg	62,6 mg	13,4 mg	140,4 mg
B	2,1 mg	23,6 mg	4,1 mg	32,8 mg
C	17,2 mg	43,4 mg	34,6 mg	68,3 mg

# Borrning, fräsning, slipning

SÅ LITE SOM MÖJLIGT !

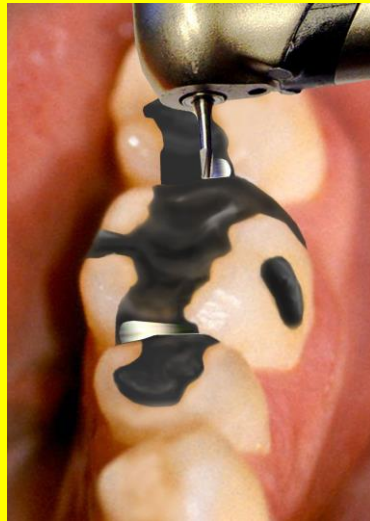


Tanden skall rengöras från  
korrosionsprodukter om det är  
möjligt



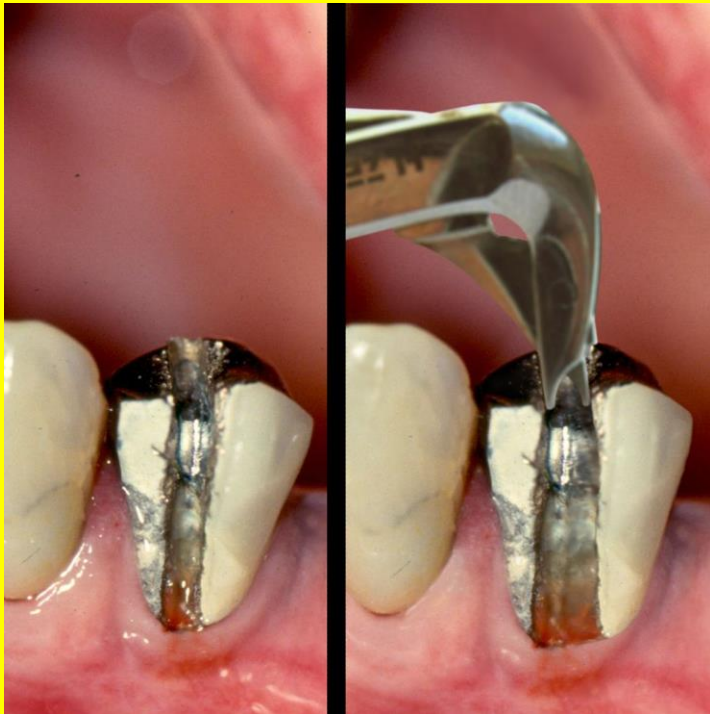
# SEKTIONSSANERING

DET KAN VARA FÖRDELAKTIGT ATT AVLÄGSNA FLERA AMALGAMFYLLNINGAR VID SAMMA TILLFÄLLE.



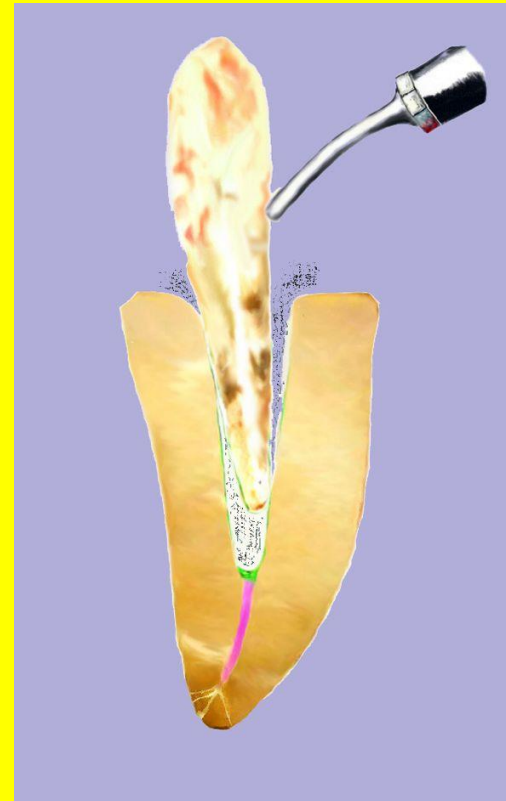
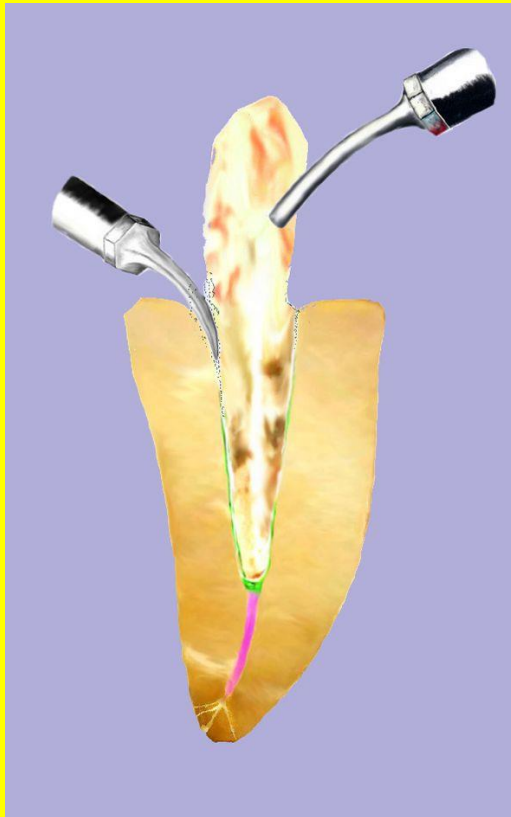
# Guld avlägsnas på liknande sätt med minimal borrhning

Ibland finns mycket metaller i en mun



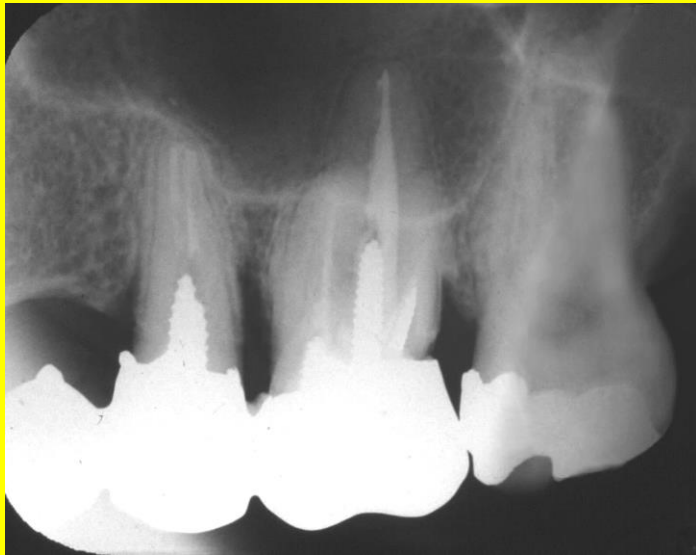
# När det inte går att borra

Ultraljudsvibrering avlägsnar stift



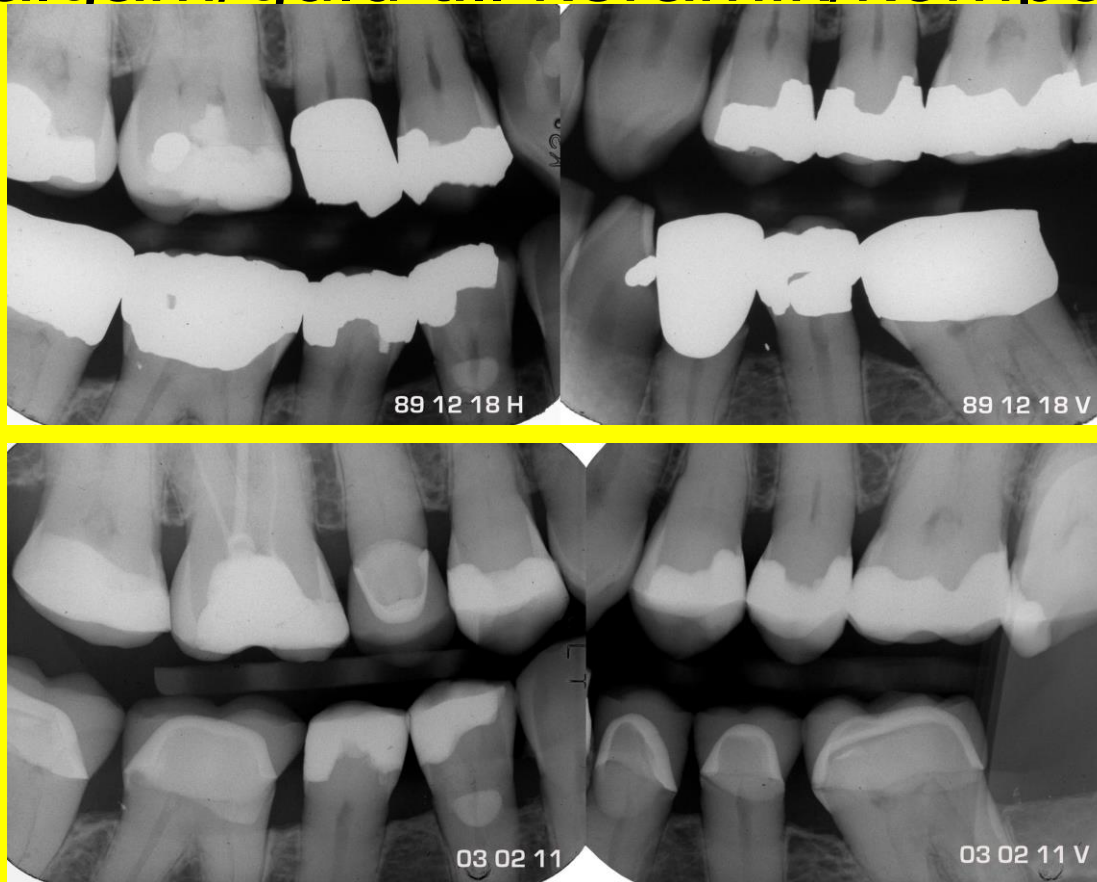
# FÖRE OCH EFTER

## RÖNTGENKONTROLL



# FÖRE OCH EFTER

Amalgam/guld till keramik/komposit



# KERAMIK

KRONOR



BRO



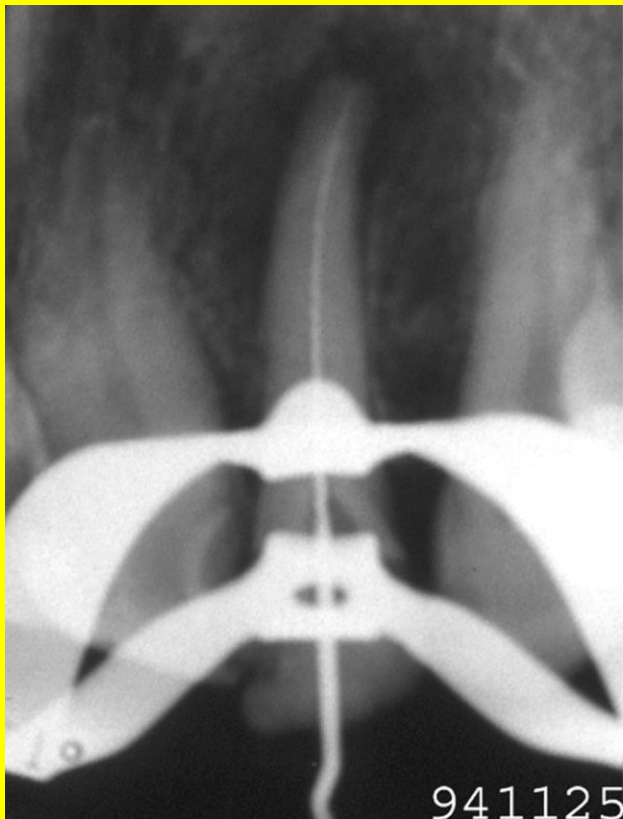
# FÖRE OCH EFTER

STIFTKRONA GULD    KOLFIBERSTIFT/SUPERBOND/KERAMIK



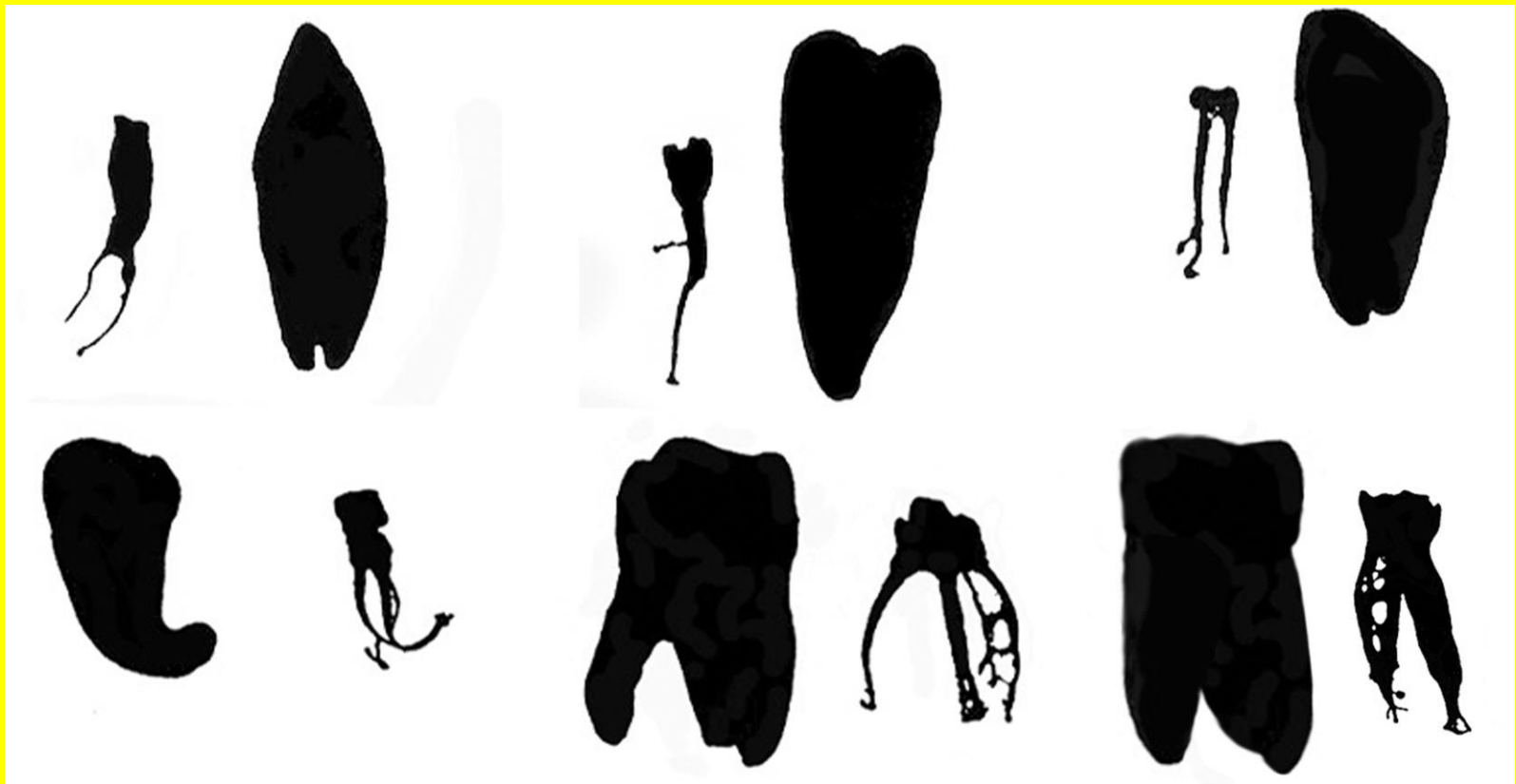
# ROTFYLLNING

PULPARUMMET KAN HA OKOMPLICERAD FORM



# ROTFYLLNING

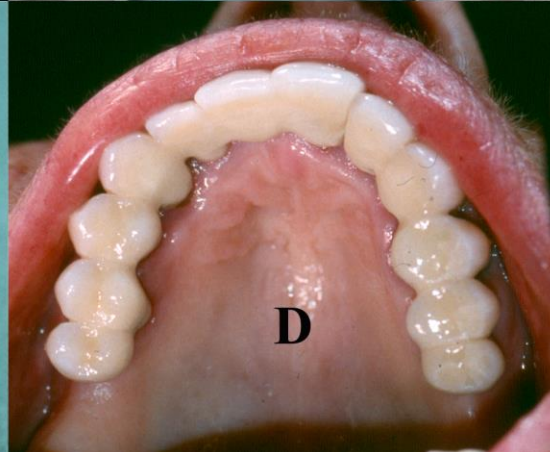
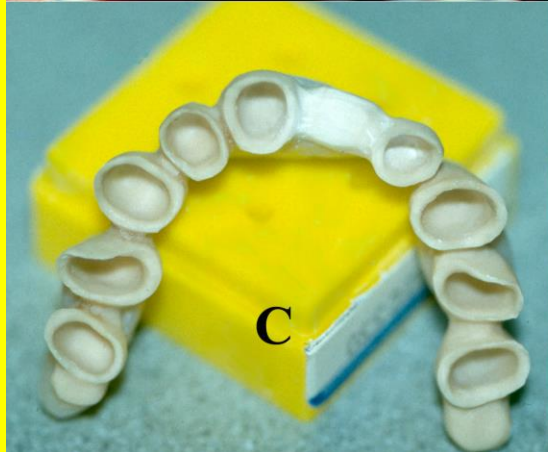
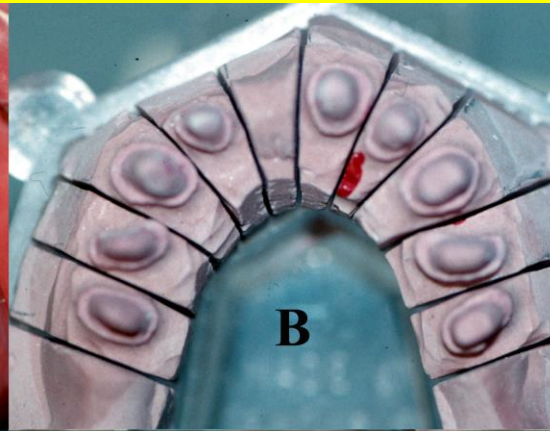
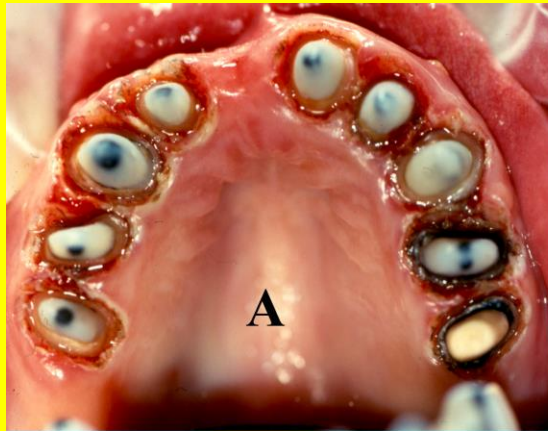
PULPARUMMET KAN VARA KONSTIGT



# FÖRE OCH EFTER

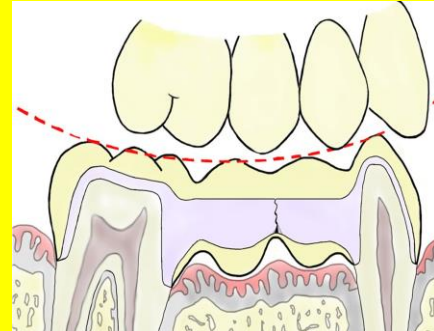
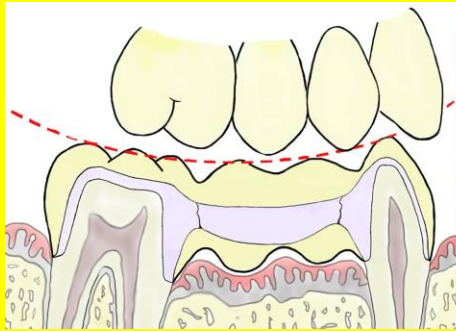
9 ROTFYLLDA TÄNDER

12 KERAMISKA LED (KRONOR)



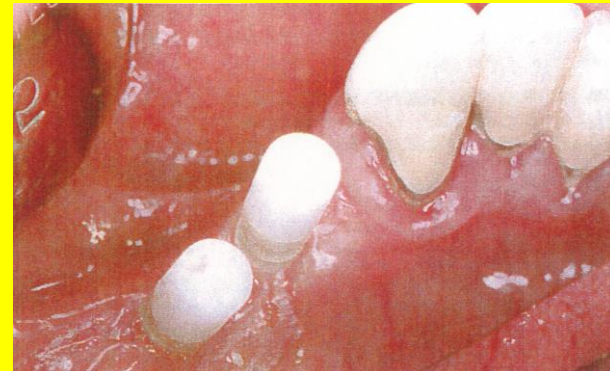
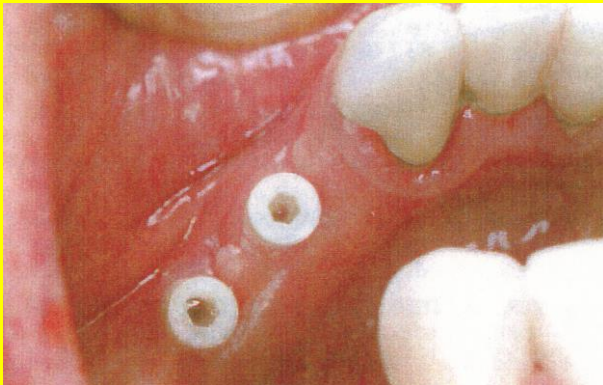
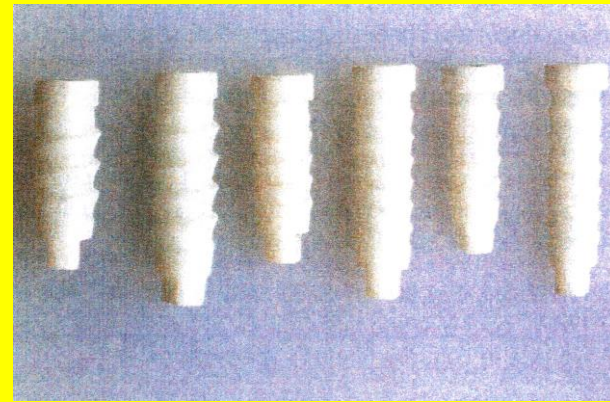
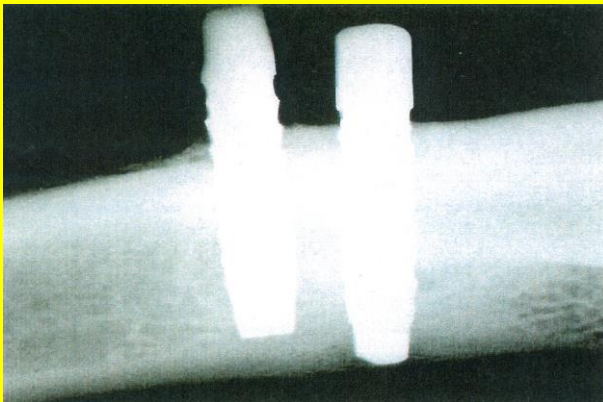
# KERAMISK BRO

STYV MEN TÅL INTE BÖJNING



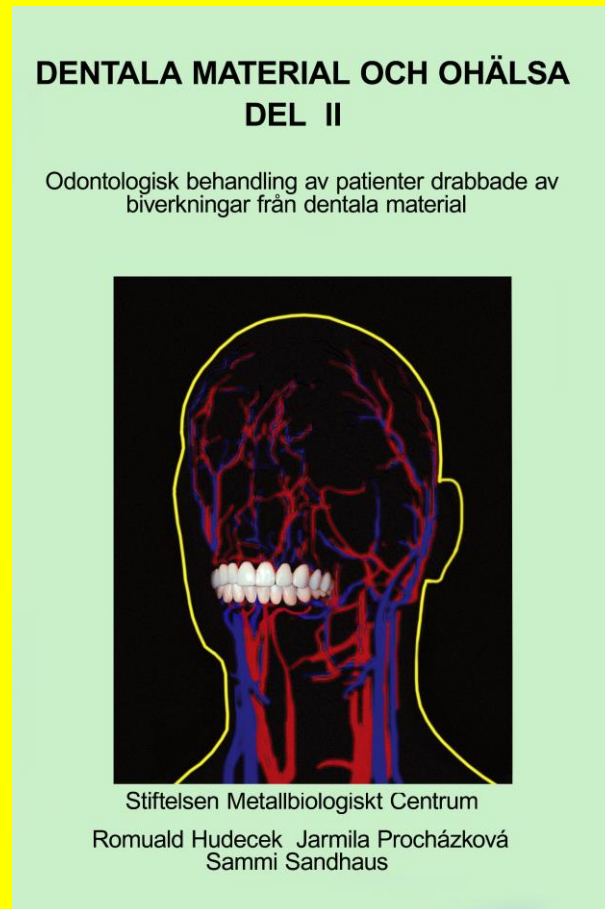
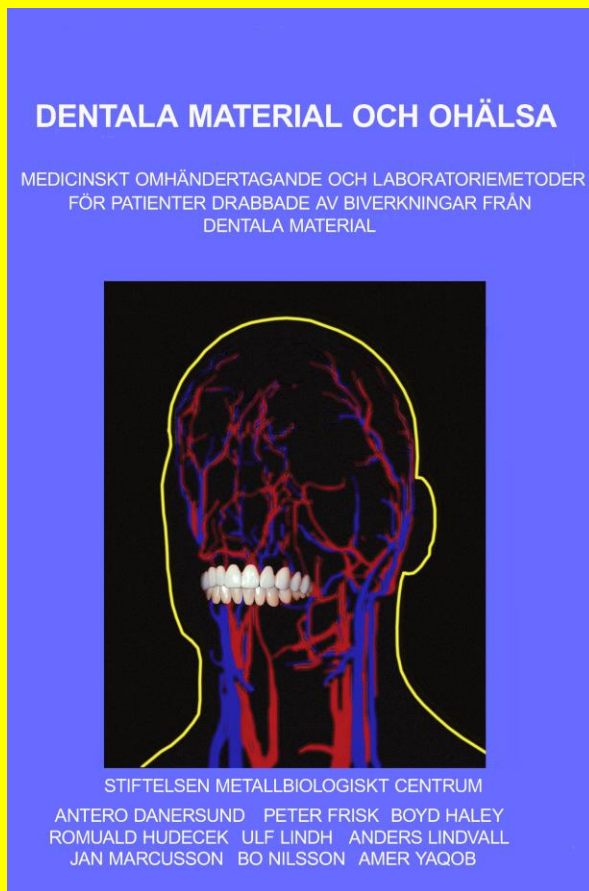
# ZIRCON

- Keramiska implantat



# BÖCKER

## STIFTELSEN METALLBIOLOGISKT CENTRUM



Tack för uppmärksamheten !

NÅGRA FRÅGOR ?