

Ta hjälp av Tandvårdsskadeförbundet

Det kan vara svårt att hitta läkare som skriver intyg liksom att hitta tandläkare som är beredda att genomföra fyllningsbytet med de försiktighetsåtgärder som behövs. Tandvårdsskadeförbundets distrikt kan hjälpa till.

Viktigt är att stärka kroppen i god tid före fyllningsbytet med vitaminer och mineraler och särskilt gäller det vid amalgamsanering. Därtill behöver du som patient kunskaper om vilka skyddsåtgärder tandläkaren bör vidta för att kunna ställa rätt krav.

Bli medlem i Tandvårdsskadeförbundet innan fyllningsbytet påbörjas och ta hjälp av distriktets informatörer och rådgivare. Det är en bra försäkring för en lyckad behandling.

**Bli medlem genom att sätta in
200 kr på bankgiro 5628-7683**

Glöm inte att skriva namn & adress



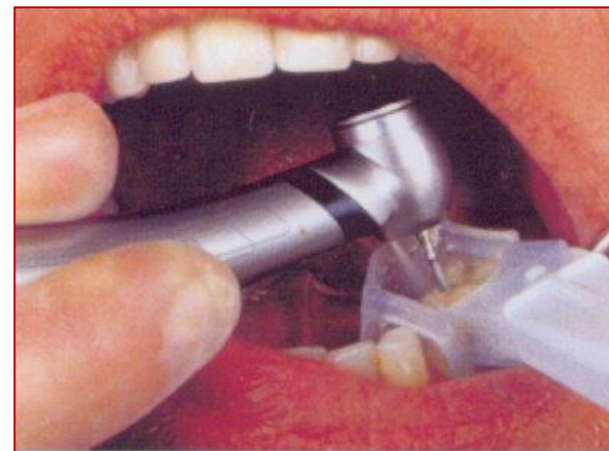
Tandvårdsskadeförbundet

Distriktet i Stockholm och Uppsala län
Bergsunds Strand 9/ingång Verkstadsgatan 24
117 38 Stockholm
Tel 08-428 92 40
E-post stockholm@tf.nu
Hemsida: www.tf.nu



Tandvårdsskadeförbundet informerar

**Ekonomiskt stöd
till utbyte av tandfyllningsmaterial
via landstinget.**



Tandvårdsförordningen ger *möjlighet* att få amalgam, titan, guld och andra dentala material utbyta om Du är allergisk eller själv misstänker att de orsakar dina symtom.

Samma egenavgift som för hälso- och sjukvården och dess högkostnadsskydd gäller.

Vi rekommenderar alla att söka detta bidrag. Läs mer →

tf Tandvårdsskadeförbundet

Distriktet i Stockholm och Uppsala län/juli 2013

Möjlighet till bidrag

Tandvårdsförordningen (1998:1338) reglerar landstingens tandvårdsbidrag. Fyllningsbyte omfattas av 6 och 7 §§.

Bidrag utgår i första hand till byte av fyllningar, kronor och broar. Endast i sällsynta fall ersätts byte av stift och rot-fyllningar. Byte av fyllningar i kariesangripna tänder ersätts inte.

Slemhinneförändringar/allergier

Byte enligt 6 § (S-11) ger möjlighet till fyllningsbyte vid slemhinneförändringar och/eller allergi (avvikande reaktion) mot ett visst material. *Intyg krävs om samband mellan tandlagnings-materialet och den avvikande reaktionen.*

Bedömning görs av oralkirurg gällande slemhinneförändringar. Vid allergi krävs hudtest, trots att känsliga personer kan få sjukdomssymtom av själva testet. Melisa-test som görs via blodprov har hittills inte godkänts.

Bidrag utgår i flertalet fall endast till byte av den fyllning som är intill slemhinneförändringen. Vid allergi kan bidrag för byte av samtliga aktuella fyllningar ges.

Långvarig sjukdom utan krav på samband

Byte enligt 7 § (S-12) ställer inte krav på bevisat samband mellan symtom och tandfyllningsmaterial. Utredningar ska dock ha gjorts för att utesluta andra orsaker till symtomen och sjukdomen ska ha pågått under lång tid (ca två år).

Tandläkarremiss och läkarintyg krävs för att få bidrag. Detta skrivs av läkare med specialistkompetens med anknytning till patientens symtom. Intyget har stor betydelse för om bidrag beviljas eller ej (se nästa punkt).

Ansökan om bidrag till sanering/fyllningsbyte

Ansökan om fyllningsbyte ska göras av behandlande tandläkare och sändas till tandvårdsenheten vid Stockholms läns landsting respektive Uppsala läns landsting. Till ansökan ska följande bifogas:

1. Tandläkarens behandlingsförslag
2. Tandläkarremiss/läkarintyg eller intyg från oralkirurg.

Blankett för läkarens remiss till tandvård som led i en medicinsk behandling hämtas av läkaren på Stockholms läns landstings uppdragsguide (www.uppdragsguiden.sll.se).

Uppsala läns landsting hänvisar till Socialstyrelsens blankett "Läkarintyg vid långvarig sjukdom eller funktionsnedsättning" (3a§ tandvårdsförordningen). Läkaren ska bifoga journalutdrag, lab-lista och eventuella remisser.

Be att få läsa läkarremissen/intyget innan det skickas in. Viktigt är att en sjukdomshistorik finns med, tidigare utredningar, provtagningar och behandlingar liksom kvarstående symtom. Till detta ska finnas en medicinsk behandlingsplan som omfattar utbyte av dentala material.

Tandläkaren skickar in bidragsansökan

Tandläkaren fyller i blanketten gällande tandvårdsförordningens olika bidrag, vilken sänds till tandvårdsenheten.

Därefter bedöms ärendet och eventuellt kan kompletteringar av ansökan behövas. I bästa fall bifalls den.

Ett eventuellt avslag går inte att överklagas, men en ny ansökan kan göras.

Om vald tandläkare har en högre taxa än folktandvårdens får du själv betala överskjutande belopp.